

## 超級大三元 證券閃電下單 操作說明

### 壹、閃電下單觸價下單

一、意義：預設欲委託的價位，以「漲跌停價委託」或「指定價格」條件，在觸及價位後快速自動下單。

### 二、觸價委託說明：

1. 指定一價位委託，該委託為暫存單，當現價價位觸及指定價位時，即觸發設定的條件送出該原為暫存單的委託單於交易主機成為正式委託單。
2. 觸發的委託單，依送出條件有：設定以漲跌停價/平盤價送出或指定價格並設定間距（Ticks），間距設定意義為讓點價位委託送出。
3. 間距（Ticks）為送出委託價位之讓點設定。  
例：設定 5 Ticks，若做買進委託，在觸發現價為 8000 時，送出委託價即為 8005，意義在於搶買，賣出單則反之。
4. 閃電觸價功能設定需開啟閃電下單畫面始有生效；閃電下單中，若畫面關閉、電腦當機、網路斷線或系統帳號重新登入，皆會清除觸價下單的下單設定，已送出委託成為一般單的則不影響。
5. 所有暫存中的觸價單，以最後設定為委託條件。

## 貳、示範 UI 介面

### 一、基本欄位

1. 委量：買/賣委量欄位為顯示最佳五檔之委量。
2. 點選委託欄位下單，為一般單。
3. 該欄位為委託單加總
4. 該欄位為觸價單加總

The screenshot shows a trading interface for '中華電' (China Telecom) with a current price of 102.00. The interface includes a top navigation bar, a data table for bid and ask orders, and a bottom control bar. Red boxes and arrows highlight specific features:

- 1. 買賣最佳五檔**: Points to the top five bid and ask price levels (106.50 to 102.50).
- 2. 一般單**: Points to the '委託' (Order) column in the bid/ask table.
- 3. 委量加總**: Points to the '委量(刪)' (Order Quantity) column in the bid/ask table.
- 4. 觸價單加總**: Points to the '觸價' (Trigger Price) column in the bid/ask table.

成交價	漲跌	漲跌幅	成交量
102.00	0.00	0.00%	5,725

觸價	委託	委量(刪)	價位	委量(刪)	委託	觸價
			▲112.00		漲停	
			106.50			
			106.00			
			105.50			
			105.00			
			104.50	47		
			104.00	240		
			103.50	1,123		
			103.00	19,336		
			102.50	2,073		
		0,773	102.00			
		2,321	101.50			
2(0)	1,426		101.00			
	429		100.50			
	1,155		100.00			
			99.90			
			99.80			
			99.70			
			99.60			
			99.50			
			跌停			
			▼91.80			
		15,104	7,715	22,819		

## 二、預設設定

### 1. 觸價下單設定

- 以指定價格送出委託
- 以漲停價送出委託（買：漲停價，賣：跌停價）（預設選項）
- 以平盤價送出委託

### 2. 指定價格下單設定

指定價格下單檔次間距 0 個 Ticks，（預設為 0）。不可輸入空值或超出 2 位數。

備註：（買進：價位遞增，賣出：價位遞減）

0：表示現價價位下單，1：表示向上或向下一個價位下單，依此類推

設定

閃電下單設定 | 觸價下單設定 | 移動停損設定

觸價下單設定

- 以指定價格送出委託
- 以漲停價送出委託（買：漲停價，賣：跌停價） ← 預設選項
- 以平盤價送出委託

指定價格下單設定

指定價格下單檔次間距  個 Ticks， ← 預設 0

（買進：價位遞增，賣出：價位遞減）

0：表示現價價位下單，1：表示向上或向下一個價位下單，依此類推

注意事項

1. 因電腦環境、連線狀態等因素，下單處理可能發生錯誤，下單後請自行查詢委託狀態。
2. 設定完成後請按下『確認』鍵，即可儲存設定。

確認 取消

### 3. 注意事項

- 3-1. 因電腦環境、連線狀態等因素，下單處理可能發生錯誤，下單後請自行查詢委託狀態。
- 3-2. 設定完成後請按下「確認」鍵，即可儲存設定。

## 參、示範操作畫面

成交價	漲	跌	漲跌幅	成交量
102.00	0.00	0.00%	5,725	

觸價	委託	委量(刪)	價位	委量(刪)	委託	觸價
			▲112.00		漲停	
			106.50			
			106.00			
			105.50			
			105.00			
			104.50	47		
			104.00	240		
			103.50	1,123		
			103.00	19,336		
			102.50	2,073		
		9,773	102.00			
		2,321	101.50			
		1,426	101.00			
		429	100.50			
		1,155	100.00			
			99.90			
			99.80			
			99.70			
			99.60			
			99.50			
			▼91.80		跌停	
15,104					TWD	22,819

設定

閃電下單設定 | 觸價下單設定 | 移動停損設定

觸價下單設定

以指定價格送出委託

以漲停價送出委託 (買：漲停價，賣：跌停價)

以平盤價送出委託

指定價格下單設定

指定價格下單檔次間距  個 Ticks，

(買進：價位遞增，賣出：價位遞減)

0：表示現價價位下單，1：表示向上或向下一個價位下單，依此類推

注意事項

1. 因電腦環境、連線狀態等因素，下單處理可能發生錯誤，下單後請自行查詢委託狀態。
2. 設定完成後請按下『確認』鍵，即可儲存設定。

確認 取消

### 一、設定觸價條件

1. 以漲停價送出委託：當觸及價位立即以（買：漲停價，賣：跌停價）送出委託。
2. 以指定價格送出委託：配合「指定價格下單檔次間距」設定，在觸及預設價位時，以設定的間距（Ticks）價位送出委託。
3. 以平盤價送出委託：當觸及價位立即以平盤價送出委託。

二、當價位達到時，自動將委託單依照設定送出，範例：

「以指定價格送出委託」

「指定價格下單檔次間距 5 Ticks」

閃電下單設定 觸價下單設定 | 移動停損設定

觸價下單設定

- 以指定價格送出委託
- 以漲停價送出委託 ( 買：漲停價，賣：跌停價 )
- 以平盤價送出委託

指定價格下單設定

指定價格下單檔次間距  個 Ticks

買進

[0850] 證券智慧閃電下單

資券成數 下單設定

查詢 張數 1

2412	成交價	漲跌	漲跌幅	成交量
中華電	102.00	0.00	0.00%	5,725

閃電下單 觸價下單 移動停損

觸價	委託	委量(刪)	價位	委量(刪)	委託	觸價
			▲112.00			漲停
			106.50			
			106.00			
			105.50			
			105.00			
			104.50	47		
			104.00	240		
			103.50	1,123		
			103.00	19,336		
			102.50	2,073		
1		9,773	102.00			
		2,921	101.50			
	購買價格	張數	1,426	101.00		
	102.00	1	429	100.50		
			1,155	100.00		
			99.90			
			99.80			
			99.70			
			99.60			
			99.50			
			跌停	▼91.80		
1		15,104	TWD	22,819		

觸買全刪 買單全刪 漲停買進 ▼ ◎ 跌停賣出 賣單全刪 觸賣全刪

買進 賣出

資:不限(60%),券:0(90%),可平空,可資券沖,可現沖,台幣

條件：以指定價格(102)、5 Ticks 委託買進。觸及價位後，送出成立的委託單價格為 104.5

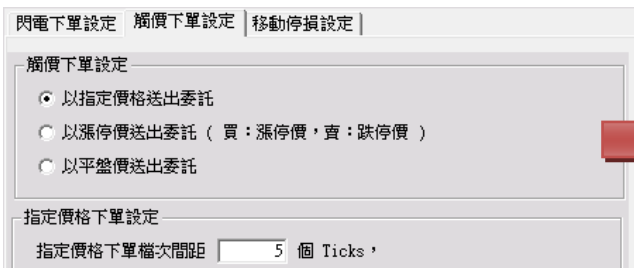
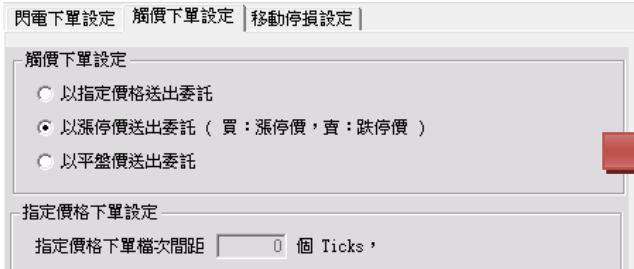
現貨下單確認

股票名稱	交易型態	交易種類	買賣別	股數	下單價格	股票警示 (請注意交易風險)
中華電	普通	現股	買進	1,000	104.50	

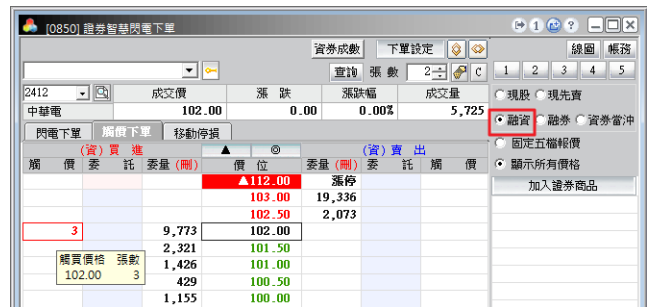
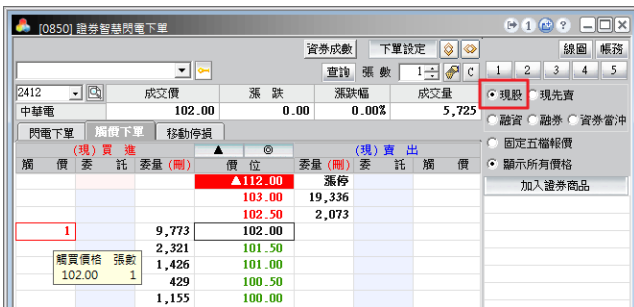
請審慎評估交易風險後才做交易 是否執行下單? 確定 取消

### 三、觸價單為單一設定

1. 觸價欄位不管委託單先後順序，以最後設定的條件為觸發委託條件。
2. 例一：設定以漲停價委託買進 3 口，在未觸及價位送出委託前，若更改設定為「以指定價格送出委託」，稍早原本設定委託以漲停價買進 3 口，即會變成以指定價格送出。

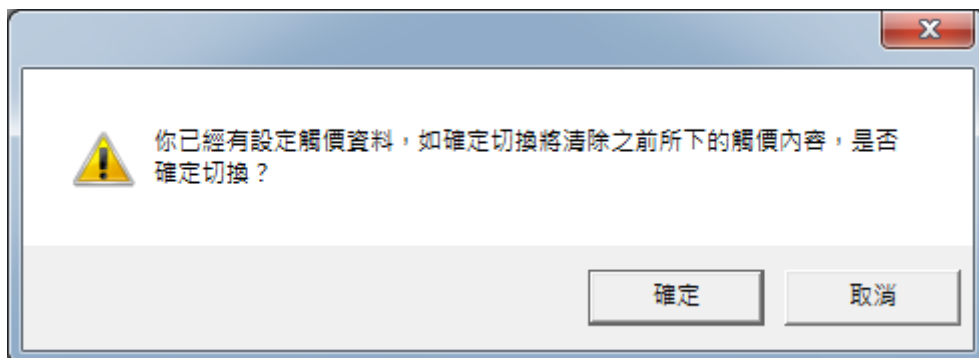


3. 例二：原以現股委託觸價單 1 張，以融資追加 2 張，累計為 3 張，觸價後以最後委託條件融資 3 張送出。



#### 四、其他說明：

1. 開啟「觸價下單」功能時，在其他 MAP 下單，也會連動顯示在觸價下單畫面中的「委託」欄位。
2. 盤中為不可切換閃電觸價介面/商品清單，否則出現警示訊息，確定切換後，觸價設定清除。



3. 觸發條件後，彈跳下單確認訊息，前端不另顯示是否為觸價單。
4. 觸價委託單顯示於「觸價」欄位；觸發下單確認後，即為一般單，會顯示在「委託」欄位。
5. 「觸價設定」介面，是為觸價委託單的觸發條件。
6. 於觸價介面中的刪單為一次全刪，若要單筆刪單需至委託回報中操作。
7. 若至收盤無觸發觸價條件，但介面不關閉至收盤，跨日無效。
8. 閃電不接受預約單，預約時間下單出現警示訊息（閃電下單不接受預約單）
9. 當觸價介面開啟時，由其他 MAP 下單之一般委託單，可連動至觸價介面的「委託」欄位，觸價介面商品清單亦會連動新增。
10. 當網路瞬斷至登出或介面關閉，即觸價單無效。